

TEMAPLAN
**Arkitektur- og
byformingsstrategi
for Bærum kommune**

...75 prinsipper for gode omgivelser

21.06.2023



«Temaplanen skal være:

- *et beslutningsgrunnlag for arkitekturpolitiske prioriteringer og vedtak*
- *veiledende for Bærum kommunes arbeid i plan- og byggesaksforvaltning og by- og stedsutvikling*
- *veiledende for forslagsstillere av reguleringsplaner, prosjekter og byggesaker»*

Forord

Temaplan - Arkitektur- og byformingsstrategi er en premiss for planlegging og arkitektonisk utforming av nye tiltak i Bærum kommune, og skal bidra til å styrke kvaliteten i – og bevisstheten om – arkitektur og våre fysiske omgivelser.

Arkitektur er et verktøy for å nå samfunns mål. Arkitekturstrategien tar utgangspunkt i FNs bærekraftsmål og Kommunepanens samfunnsdel. Strategien lanserer tre hovedtemaer med deltemaer, mål og prinsipper. Samlet gir dette en retning for utforming av omgivelsene i Bærum, slik at det utvikles levende steder og bomiljøer med god arkitektur og høy by- og steds kvalitet.

Omgivelser skapes i et fellesskap og god arkitektur krever vilje og samarbeid. Alle aktører som er involvert i utvikling av omgivelsene, må ta ansvar for helhet og kvalitet, og bidra til steder som er attraktive og gir rammer for gode liv og en grønn hverdag.

Temaplan for arkitektur er utarbeidet av Plan- og bygningstjenesten ved prosjektleder Kauko Leskinen sammen med Camilla Løvenskiold, Håvard Blekastad og Maria Buene. Linn Løvik Francis og Anna Stroganova har bidratt i tidlig fase. I prosessen har det vært dialog med utbyggere og arkitekter for å hente innspill til planen.

Sammen skaper vi fremtiden!



Innholdsfortegnelse

Innledning	2
Innholdsfortegnelse	3
Bærum –arkitekturkommune	4
Arkitekturstrategi?	5
Bruk av strategien	6
Strategiens struktur	7
1. Attraktive steder	8
Kvalitet	9
Estetikk	10
Urbanitet	11
Forankring, attraktive steder	12
2. Det gode liv	13
Boligen	14
Identitet	15
Felleskap	16
Forankring, det gode liv	17
3. Grønn hverdag	18
Bærekraftige bygg	19
Blågrønne løsninger	20
Grønn opplevelse	21
Forankring, grønn hverdag	22
75 prinsipper for gode omgivelser	23
Ordforklaring	24
Kildehenvisning	25



Bærum – arkitekturkommune!

Bærum har mye bra arkitektur å være stolt av! Det har blitt bygget mye førsteklasses arkitektur gjennom tidene.

Hvert annet år deles Bærum arkitekturpris ut for å berømme og trekke frem arkitektur av høy kvalitet som er ferdigstilt i løpet av de siste forutgående årene.

Landskapsarkitektur har nylig spilt en viktig rolle i utviklingen av Bærum. Nansenparken har vært en premissgivende faktor i utviklingen av Fornebu og har fått internasjonal anerkjennelse på sitt parkanlegg og masterplan som har lagt premisser for utviklingen.

Store endringer på Kadettangen og langs Sandvikselva har skapt en god kontakt mellom byen og vannet. Sandvika har nå fått et nytt hjerte med Elvepromenaden og Sandvikselven oppleves nå mer som en forbindelse faktor enn en barriere mellom de to sidene av byen.

Folkebadet har blitt byens storstue med mange underholdnings- og kulturtilbud. Carpe Diem demenslandsby har brukt arkitektur for å skape et unikt helende miljø. Kort sagt, vi har en arkitekturkommune vi kan være stolte av!



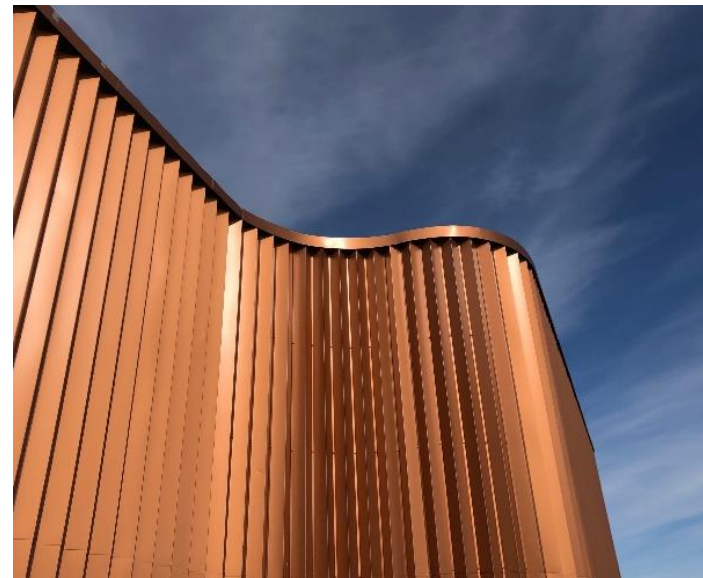
Arkitekturstrategi

Hva er arkitektur?

I vid forstand omfatter arkitektur alle menneskeskapt omgivelser, både bygninger og anlegg, uterom og landskap. Det handler om enkeltbygg og samspill mellom bygninger, om helheten i byer, tettsteder og landskap.

Arkitektonisk kvalitet som begrep rommer både funksjonelle, tekniske og formale aspekter. Vurdering av hva som er god arkitektonisk kvalitet må derfor ivareta flere elementer. Bedømming av arkitektonisk kvalitet omfatter både kvalitative og kvantitative egenskaper ved objektet.

Kommunal- og distriktsdepartementet



Hva er en arkitekturstrategi?

En strategi angir hvordan man skal nå et mål. Arkitekturstrategien gir retning for de fysiske omgivelsene i Bærum gjennom målsettinger og prinsipper, men ikke gjennom konkrete tiltak.

Arkitekturstrategien vil bidra til helhetlige vurderinger og beslutninger om arkitektur og by- og stedsforming.

For å nå målene må arkitektur vurderes i alle faser. Spesielt mye påvirkning kan man ha i en tidlig fase av planleggingen, men den siste fasen med byggesaksbehandling, detaljprosjektering og utførelse er viktig for å oppnå et godt sluttresultat.

Arkitektur for alle

Arkitektur som fysisk skapte omgivelser, omgir oss alle og er en grunnleggende del av våre liv og vår kulturhistorie. Det er et uttrykk for samfunnets sosiale ambisjoner, og økologiske og økonomiske prioriteringer. Arkitektur er også et kunstnerisk uttrykk og bidrar til å bygge identitet og omdømme. Hvordan våre omgivelser utformes angår alle. Kvalitet i arkitektur er derfor et viktig offentlig anliggende. Søkelys på kvalitet i arkitekturen må være med i alle faser i prosesser som har betydning for fysisk forming av omgivelsene. En arkitekturstrategi er et godt utgangspunkt for samarbeid mellom aktørene



Veien fremover

Arkitekturstrategien er en premiss for alle fysiske tiltak i Bærum kommune og følges opp i kommunens plan- og byggesaksbehandling. Dokumentet vil bidra til en bevisstgjøring omkring kvalitet i fysiske omgivelser.



Bruk av strategien

Arkitekturstrategien henvender seg både mot aktører som er direkte tilknyttet til utvikling av de bygde omgivelsene, og oss som bruker og ferdes i de omgivelsene.

En strategi vil bidra til et bedre samvirke mellom ulike aktører: private utbyggere, alle prosjekterende, store og små entreprenører og kommunen som planmyndighet og utbygger. Den vil danne en felles forståelse om hva slags påvirkningskraft arkitekturen har på oss alle, og hva som legges i begrepene “visuell kvalitet” og “arkitektonisk kvalitet” i PBL §§ 29.1 og 29.2. Her skisseres det hvordan arkitekturstrategien kan brukes i konkrete byggeprosjekter:



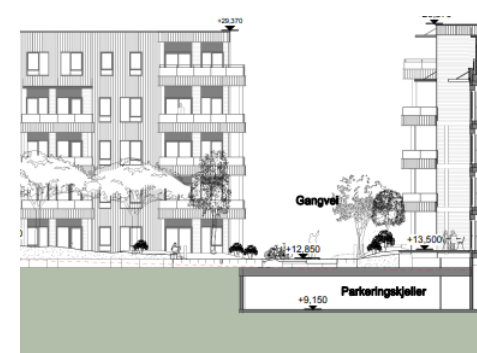
Idé- og konseptfase

Arkitekturstrategien kan brukes av utbyggere og arkitekter for å forstå hvilke forventninger kommunen har til fremtidige byggeprosjekter. Strategien kan brukes til å styre prosjekter i en retning som er i tråd med kommunens målsettinger innenfor arkitektur.



Arealplaner

Arkitekturstrategien skal legges til grunn i alle planer, og det vurderes i hver enkelt plan hvordan den følger opp kommunens arkitekturstrategi.



Byggesak

Arkitekturstrategien legges til grunn for kommunens vurderinger av tiltak, og utdyper kommunens skjønn ihht. pbl. § 29.2.



Utførelse/Byggefase

Arkitekturstrategien gir føringer til kvaliteter ved utførelse. Materialer, utførelse og detaljer har en avgjørende betydning for sluttresultatet.

Strategiens oppbygging

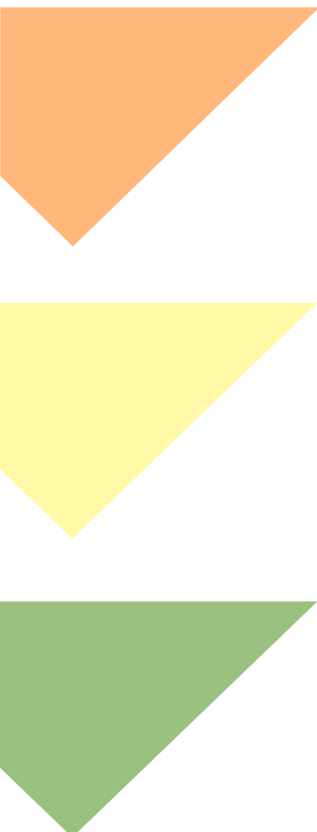
Arkitekturstrategien er delt i tre hovedtemaer som gjenspeiler samfunnsmålene og FNs bærekraftsmål: «Attraktive steder», «Gode liv» og «Grønn hverdag» .

Hvert hovedtema har tre undertemaer med hver sin målsetting.

Det er listet opp prinsipper som beskriver hvordan arkitektur kan til å nå disse målene. Disse 75 prinsippene kan danne et grunnlag for en sjekkpunktliste i ulike faser av prosjektering, saksbehandling og bygging.



...75



1

A T T R A K T I V E S T E D E R

Kjernen i arkitektur er hvordan stedet oppleves. Hvordan føles det å være på et sted? Er det trangt, er det behagelig, beroligende? Er det plass til å tenke og drømme? Danner omgivelsene en forståelig helhet som rommer nok variasjon, uten å bli kaotisk?



KVALITE

T Mål: *Bygg, byrom og landskap skal ha høy arkitektonisk kvalitet, løse flere oppgaver og skape merverdi.*

Ide

En arkitektonisk ide er en bærende tanke eller konsept som tar opp i seg møtet mellom sted, program og en visjon og gir dette en form. Er iden sterk nok tåler den endringer underveis uten å miste helhetsgrepet. Fornebuplanen har blitt justert kraftig i årenes løp, men den har opprettholdt den bærende iden med Nansenparken med de grønne ringene med parker som strekker seg ut til fjorden til alle sider. Denne iden kommer til å prege Fornebu gjennom alle faser av utviklingen, og sikrer områdets overordnede kvaliteter.

1. Planlegg og utform områder ut fra en helhetlig ide.
2. Utforsk innovative og nyskapende løsninger i arkitektur og byforming.
3. Bruk arkitektkonkurranser for å belyse ulike muligheter og velge gode løsninger.



Sted

Sted er tanken om at hvert område har sin egen karakter som skiller det fra andre steder. Karakteren utgjøres av landskap, natur, de bygde omgivelsene og hvordan disse brukes og har blitt brukt over tid. Ved å tilpasse seg til et steds karakter og videreutvikle denne eller tilføre nye elementer, kan man skape bedre prosjekter som bidrar til å skape bedre steder. Betrakt ethvert hus som en del av helheten.

4. All ny bebyggelse skal bidra til en forbedring av omgivelsene.
5. Forsterk herlighetsverdier som nærhet til vann, utsikter, grønne omgivelser, aktivitetsområder og levende bysentrum.



Merverdi

Merverdi er de positive ringvirkninger et prosjekt gir, ut over det det er bestilt for å løse. Positive ringvirkninger kan ta mange former, men stammer fra godt design, god plassering og god utforming. Eksempler kan være at prosjektet tilbyr nye aktiviteter til nærmiljøet, åpner nye offentlige rom eller skaper nye sammenhenger. Carpe Diem eldrelandsby hvor sykehjemmet er bygget opp som en landsby hvor også andre i nærmiljøet kan ta del mot at de bidrar til landsbyens fellesskap.

6. Skap arkitektur som maksimerer positive ringvirkninger og merverdi for brukere, nærmiljø og bymiljø.
7. Bruk offentlige prosjekter som en drivkraft i utviklingen av lokalsamfunn.
8. Ha fokus på deling og sambruk av arealer.



ESTETIKK

Mål: Våre omgivelser skal berike våre sanselige og romlige opplevelser.

Skala

Skala er inndeling i forhold til en satt verdi. Innenfor arkitektur bruker vi skala for å beskrive forholdet mellom størrelser, noe som har en stor skala oppleves for oss som stort, mens noe med en liten skala oppleves som lite. Skala oppleves ulikt på ulike avstander og det er viktig å tenke på både nærvirkning og fjernvirkning.



9. Lag tiltak med gode proporsjoner i forhold til seg selv
10. Lag bygg og tiltak med en skala som tar hensyn til omgivelsene.
11. Velge størrelse, plassering og utforming i forhold til hvordan et tiltak oppleves på lang avstand.
12. Skap gode og harmoniske overganger mellom områder med ulike typer bebyggelse og skala.
13. Ha bevisst forhold til skala og relasjonen mellom nye bygg og kulturminner.

Opplevelse

Miljø og omgivelser former våre liv og påvirker oss, også på måter vi ikke selv merker bevisst. Vakre og estetisk behagelige omgivelser bedrer vår fysiske og mentale helse. Omgivelser som stimulerer oss riktig, ikke for mye eller for lite og som bidrar til at vi bruker sansene våre aktivt, skaper rammeverket for et bedre liv.

14. Lag bygg og offentlige rom som er tilpasset hvordan mennesker opplever omgivelsene fra bakkeplan.
15. Bruk kunst, vegetasjon, lys, detaljer, dekor og farger bevisst for å skape opplevelsrike omgivelser.
16. Velg materialer og farger ut fra hvordan de oppleves både på kort og lang avstand.



Variasjon

For å ha en variasjon som oppleves som behagelig, må den føye seg inn i et system. Dette systemet trenger ikke å være umiddelbart synlig. Et godt eksempel på subtil variasjon over et tema kan være boligene i Fjordveien på Høvik. Boligområdet framstår som enhetlig, og det er klare rammer for variasjonen.

17. Skap en variasjon innenfor et system både i hvert enkelt bygg og i områder.
18. Skap rike fargemiljøer.
19. Sørg for interessante rytmer og sekvenser i gateløpet.



URBANITET

Mål: Byer og tettsteder skal være attraktive og ha gode urbane kvaliteter.

Byev

Den tradisjonelle byen har et nettverk av byrom med forskjellige karakterer fra knøttsmå spett, via gater og strøgsgater til plasser og parker av alle slag og størrelser. Disse rommene har forskjellige betydninger, roller, sentralitet og viktighet i nettverket. Ved at man har ulike offentlige rom som utfyller hverandre får man en dybde i typen opplevelser som tilbyes innbyggerne.



- 20. Skap et nettverk av varierte møteplasser og byrom.
- 21. Bygg attraktivt utformede byrom.
- 22. Lag byrom som kan romme ulike aktiviteter og brukere.

Byrom

Byrom er de ulike rommene mellom byggene i urbane områder. Det kan være gater, plasser, torg, parker og rekreasjonsområder. Målet er at disse skal ha så mange kvaliteter som mulig. I de tettbygde områdene er det nettopp byrommene som er de viktigste fellesrommene våre, det er der store deler av det urbane livet utspiller seg.

- 23. Legg vekt på utforming og detaljering av byggets første etasje og hjørner, inngangspartier og fellesrom.
- 24. Skap byrom, gater, parker og møteplasser som oppleves trygge.



Kantsoner/overganger

Kantsoner er der bygg og byrom møtes, eller overgangen mellom ulike elementer i landskaps- eller byrom. Mellom bygg og gate har vi en fasadeterskel, en overgang mellom det som er innendørs og det som er utendørs som går i fasaden. Den kan være gjennomsliktig eller tett. Utformingen av både kantsoner og fasadeterskler er viktige for opplevelsen av byrom. De skaper både trygghet, visuell interesse og understøtter aktiviteter. De kan i ulik grad være åpen, lukket, offentlig eller privat. En godt utformet kantsoner legger til rette for opphold og øker kontakten og interaksjonen mellom inne og ute.

- 25. Sørg for gode overganger mellom ulike byrom, og mellom byrom og bygninger.
- 26. Utform lukkede fasader slik at de ikke virker avvisende og gir en variert opplevelse til forbigående





FORANKRING

Mål i kommuneplanens samfunnsdel

- Utvikle by og sentrumsområder med god tilgang på tjenester og tilbud, gode urbane kvaliteteter og nærhet til natur og rekreasjon
- Legge til rette for at alle kan ha en kortreist hverdag og nærhet til hverdagsfunksjoner
- Sikre at man ved nye utbygginger legger vekt på arkitektoniske kvaliteter i medvirkningsprosesser og at dette følges opp i plan- og reguleringsarbeidet
- Videreutvikle Sandvika som kultur og regionby med en attraktiv sjøfront og god tilgjengelighet til fjord og elver
- Satse spesielt på kunst og kultur som sentral kraft i utvikling av Sandvika
- Ta en aktiv rolle i byutviklingen for å skape en god by for alle, sammen med nasjonale og regionale myndigheter, private aktører og innbyggere
- Tilrettelegge for at Sandvika blir foretrukket for etablering av levende nærings- og læringsmiljøer, der folk kan bo, studere og jobbe
- Sikre at ny utbygging gir en kvalitativ «merverdi» for stedet og kommunens innbyggere
- Stille krav om og ta i bruk arkitektur og kunst som identitetsbyggende elementer
- Stille høye krav til arkitektur i kommunens egne byggeprosjekter. FutureBuilt skal vurderes i alle prosjekter
- Bruke kommunens formålsbygg som virkemiddel for å fremme ønsket stedsutvikling og arkitektonisk kvalitet
- Tilrettelegge for høy utnyttelse i prioriterte vekstområder, og tilrettelegge for moderat utnyttelse ved prioriterte stasjoner langs buss og banenett tilpasset strøkets karakter, jf. arealstrategisk kart. Boligbyggingen utenfor disse områdene begrenses.

MÅLSETTING

Arkitekturstrategi

KVALITET

Bygg, byrom og landskap skal ha høy arkitektonisk kvalitet, løse flere oppgaver og skape merverdi.

ESTETIKK

Våre omgivelser skal berike våre sanselige og romlige opplevelser.

URBANITET

Byer og tettsteder skal være attraktive og ha gode urbane kvaliteter.

PRINSIPPER

Arkitekturstrategi

1. Planlegg og utform områder ut fra en helhetlig ide.
2. Utforsk innovative og nyskapende løsninger i arkitektur og byforming.
3. Bruk arkitektkonkurranser for å belyse ulike muligheter og velge gode løsninger.
4. All ny bebyggelse skal bidra til en forbedring av omgivelsene.
5. Forsterk herlighetsverdier som nærhet til vann, utsikter, grønne omgivelser, aktivitetsområder og levende bysentrum.
6. Skap arkitektur som maksimerer positive ringvirkninger og merverdi for brukere, nærmiljø og bymiljø.
7. Bruk offentlige prosjekter som et drivkraft i utviklingen av lokalsamfunn.
8. Ha fokus på deling og sambruk av arealer.

9. Lag tiltak med gode proporsjoner i forhold til seg selv.
10. Lag bygg og tiltak med en skala som tar hensyn til omgivelsene.
11. Velg størrelse, plassering og utforming i forhold til hvordan et tiltak oppleves på lang avstand.
12. Skap gode og harmoniske overganger mellom områder med ulike typer bebyggelse og skala.
13. Ha bevisst forhold til skala og relasjonen mellom nye bygg og kulturminner.
14. Lag bygg og offentlige rom som er tilpasset hvordan mennesker opplever omgivelsene fra bakkeplan.
15. Bruk kunst, vegetasjon, detaljer, dekor og farger bevisst for å skape opplevelsrike omgivelser.
16. Velg materialer og farger ut fra hvordan de oppleves både på kort og lang avstand.
17. Skap en variasjon innenfor et system både i hvert enkelt bygg og i områder.
18. Skap rike fargemiljøer.
19. Sørg for interessante rytmer og sekvenser i gateløpet.

20. Skap et nettverk av varierte møteplasser og byrom.
21. Bygg attraktivt utformede byrom.
22. Lag byrom som kan romme ulike aktiviteter og brukere.
23. Legg vekt på utforming og detaljering av byggets første etasje og hjørner, inngangspartier og fellesrom.
24. Skap byrom, gater, parker og møteplasser som oppleves trygge.
25. Sørg for gode overganger mellom ulike byrom og bygninger, og mellom byrom og bygninger.
26. Utform lukkede fasader slik at de ikke virker avvissende og gir en variert opplevelse til forbipasserende.

2

D E T G O D E L I V

Arkitektur bidrar til det gode liv på flere ulike nivåer.

Vår nærmeste sfære er vårt hjem. Det er ofte fokus på målbare forhold ved boligen. Men kvaliteter som lys, utsyn og romfølelse er vel så viktige for menneskers trivsel og velvære.

Våre fysiske omgivelser er en viktig del av vår identitet. Landskapsrommet, nabolaget og til og med inngangen til vårt hjem er med å danne rammene i våre liv.

Bebyggelse i ulike skalaer fra ulike tidsepoker gir oss historisk identitet og lokal tilhørighet. Det pågår store transformasjoner i våre tettsteder og utbyggingsområder. Dette gir store muligheter til å videreutvikle og skape ny identitet på disse nye stedene.



BOLIGEN

Mål Boliger og nabolag skal ha gode bokvaliteter og være varierte og inkluderende med fokus på deling og sambruk.



Bokvalitet

Boligene våre, rommet mellom husene og nabolaget vårt er viktig for menneskets livskvalitet. Det er en kombinasjon av mange kvaliteter som bidrar til gode boliger og godt naboskap. Fellesarealer kan fungere som en utvidelse av de private boligarealene, og bli en viktig arena for sosial samhandling mellom naboer. Eksempler på ting som kan heve bokvaliteten er et rausere inngangsparti, fellehage og fellesarealer som verksted, arbeidsrom, gjesterom, samlingsrom osv. Når man deler arealer blir det mer naturlig å inkludere alle og skape fellesskap og tilhørighet.

- 27. Lag gode adkomstsoner som knytter boligen til nabolaget på en bra måte.
- 28. Bygg boliger med lys, utsyn og god høyde under taket
- 29. Lag flere boliger med sambruk, deling og fellesløsninger.



Variasjon

Mennesker er i ulike livsfaser, familier kommer i mange former og har ulike ønsker og behov rundt det å bo. Det må tilrettelegges for en variasjon av boliger som gjenspeiler dette. Mennesker ønsker gjerne å bo i sin egen bolig eller nærmiljø over tid. I tillegg til at dette er positivt for den enkelte, bidrar dette til stabile bomiljø.

I Bærum finnes et tidlig eksempel på sambruk av arealer og bofellesskapet Samba Bærumba som ble dannet på 1980-tallet.

- 30. Planlegg for variasjon i boligsammensetningen.
- 31. Bygg boliger med variert boligstørrelse og fleksible planløsninger.
- 32. Eksperimenter med innovative og alternative boformer.



Boligområder

Store deler av Bærum består av boligområder med ulik karakter, som småhusområder med sammensatt boligtypologi, enhetlige småhusområder og blokkbebyggelse. Disse boligtypene bidrar med ulike kvaliteter, og skaper synergieffekter sammen. Enhetlige områder har ofte unike kvaliteter spesielt med tanke på organisering og gjennomtenkt plassering med gode mellomrom.

- 33. Ivareta særpreget i enhetlige områder, og unngå tiltak som ikke støtter opp under den enhetlige strukturen.
- 34. Sørg for riktig grad av tilpasning til omgivelsene, og spesielt til kulturminner.



IDENTITET

Mål Det skal bygges videre på stedskvaliteter som landskapet, eksisterende bebyggelse, kulturminner og –miljøer, samtidig som det skal tilføres nye kvaliteter.

Landskap

Landskapet danner grunnlaget for hvert steds identitet. Ved å jobbe med de store og de små landskapstrekkene kan vi forsterke og videreutvikle identiteten. Mye av Bærum grenser mot fjorden, og i dag har det en viktig rekreasjonsverdi. Sandvikselva gir identitet og særpreg til byen. Elvepromenaden gir et vakkert, tilgjengelig og miljøvennlig byrom.

35. Viktige landskapstrekk som utsikter, åskammer, fjorden, elver, bekker og dalfører skal være premissgivende og fremheves.
36. Ved prosjektering må det tas utgangspunkt i lokale forhold på stedet, som topografi, sol- og vindforhold og eksisterende vegetasjon.

Ny identitet

Noen områder transformeres og utvikles over tid. På steder i endring kan midlertidige kunst- og byromsprosjekter være en måte å forankre identiteten og prøve ut ideer på. På Fornebu omgir et kunstprosjekt på containere det midlertidige gjenvinningsanlegget. Både kunstnere og ungdomsmiljøet på Fornebu har vært involvert i prosjektet.

37. Ta i bruk arkitektur, vegetasjon, beplantning og kunst som identitetsbyggende elementer.
38. Bruk midlertidige tiltak i perioder hvor områder blir liggende ubrukt

Historie

Det er viktig å ta vare spor fra forskjellige tidsepoker. Disse sporene er med på å gi steder tidsdybde, identitet og særpreg, og gir i tillegg estetisk og håndverksmessig verdi. Et eksempel på bevaring og fornyelse er Folkebadet. Et urbant sted i et historisk bygg i Sandvika som med blant annet sin unike material og fargepalett er en berikelse langs elven.

39. Ta vare på kulturminner og andre viktige spor etter historien.
40. Vær bevisst på at all bebyggelse fra alle tidsepoker er med å danne stedets identitet
41. Ivareta og tilknytt eksisterende strukturer som gater, bygningsmønstre, offentlige rom og blågrønne stukturer.



FELLESKAPET

Mål: Offentlige rom skal være inkluderende, trygge og fritt tilgjengelig for alle.

Møteplasser

Det er viktig å tilrettelegge for steder der mennesker kan møtes og kjenne på nærhet. Vi trenger møteplasser og byrom i forskjellige størrelser, som er fleksible nok til å bli benyttet på ulike måter – av ulike personer, gjennom ulike tider av døgnet og året. De gode møteplassene kjennetegnes ofte av at det er attraktivt å både bevege seg gjennom, og oppholde seg der. Blant faktorene som bidrar til dette er skala, soneinndeling, sittemuligheter, ly og atmosfære.

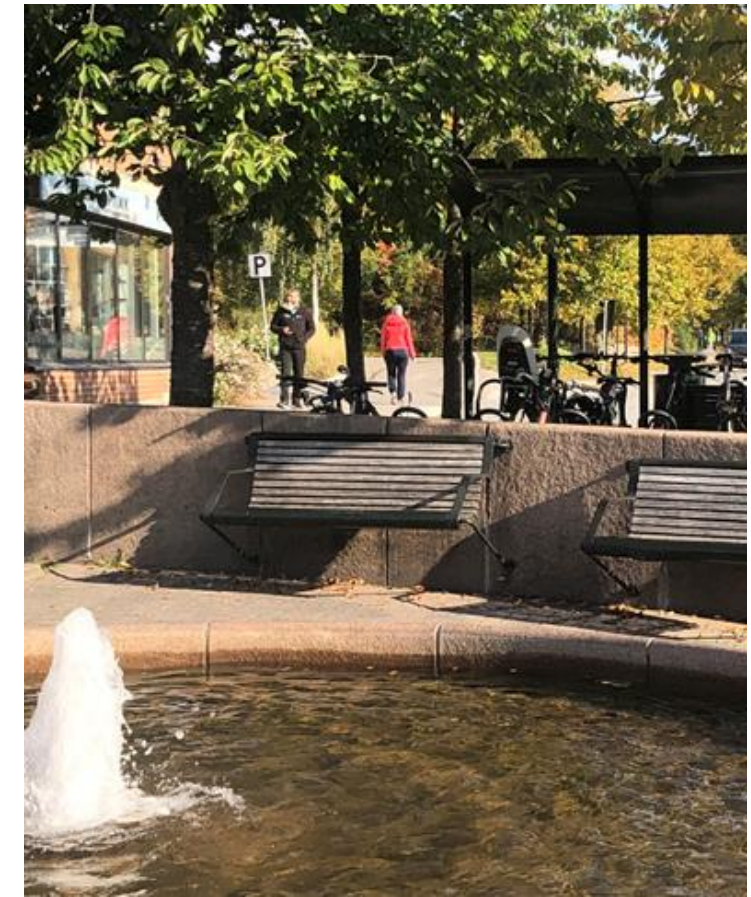


- 42. Tilrettelegg for byliv.
- 43. Lag møteplasser i ulik størrelse og bruk, som gir mulighet til ulike aktiviteter.
- 44. La menneskenes ønsker og behov forme offentlige rom.

Tilhørighet

Å føle tilhørighet til et fellesskap er spesielt viktig for vår mentale helse. Møteplasser kan være store eller små, det de har til felles er at de tilrettelegger for møter mellom mennesker. Som mennesker har vi ulike utgangspunkt, og vi må utforme våre offentlige plasser deretter. I et godt utformet byrom er det like naturlig å henge med en gjeng som å sitte alene og observere, men samtidig være en del av fellesskapet.

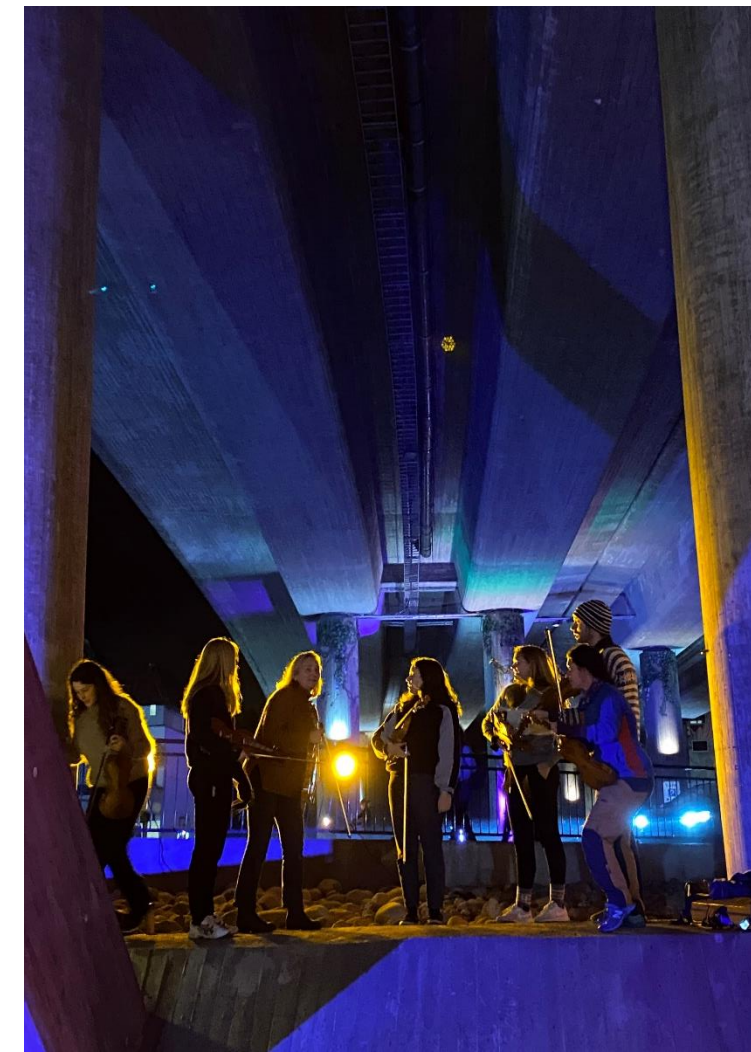
- 45. Lag arenaer som skaper fellesskap og tilhørighet.
- 46. Tilrettelegg for lokale møteplasser – både i senterområder og boligområder.

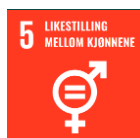


Mangfold

I et inkluderende byrom føler en seg velkommen og trygg. I Bærum er det behov for et mangfold av steder som alle har mulighet til å bruke uavhengig av bakgrunn, funksjonsevne eller økonomisk situasjon. Steder har ulike kvaliteter – akkurat som oss mennesker – og det må tas utgangspunkt i både menneskene og stedet når nye møteplasser planlegges. Husk at der de eldste og de yngste trives, trives alle.

- 47. Utform møteplasser slik at de er tilgjengelig for alle og føles trygge.
- 48. Tilrettelegg rom for mangfold, der ulike mennesker kan møtes side om side.
- 49. Prioriter barn, unge og eldre i offentlig rom.
- 50. Konstruer omgivelsene slik at de kan brukes av alle på en likeverdig måte.





BÆRUM

Mål i kommuneplanens samfunnsdel

- Være en pådriver for fleksible og tilgjengelige møteplasser, tilrettelagt for sambruk
- Tilrettelegge for lokale møteplasser som skaper en opplevelse av tilhørighet, inkludering og deltakelse
- Legge til rette for boliger for alle livsfaser i varierte og tilgjengelige bomiljø
- Vektlegge barn og unges oppvekstmiljø og universell utforming i all planlegging
- Sikre stedlige kvaliteter ved å ta vare på kulturminner og -miljø
- Være pådriver for fleksible, robuste og tilgjengelige bygninger, møteplasser og uteområder som er tilrettelagt for sambruk og flerbruk .
- Stille krav om variasjon i boformer, boligtypologi og -størrelser som imøtekommer fremtidige behov. Alle leilighetsprosjekter bør inneholde en variasjon i leilighetstyper med henhold til størrelse, målgrupper og utforming
- Bidra til nyskapende boligarkitektur og tilrettelegge for deling og sambruk. Sikre varierte boligtyper innenfor skolekretsene .
- Ta vare på og styrke Bærums særpreg med grønne landskaper og småhus utenfor sentrumsområder og knutepunkt

MÅLSETNING

Arkitekturstrategi

BOLIGEN

Boliger og nabolag skal ha gode bokvaliteter og være varierte og inkluderende med fokus på deling og sambruk.

IDENTITET

Det skal bygges videre på stedskvaliteter som landskapet, eksisterende bebyggelse, kulturminner og –miljøer , samtidig som det skal tilføres nye kvaliteter.

FELLESKAPET

Offentlige rom skal være inkluderende, trygge og fritt tilgjengelig for alle.

PRINSIPPER

Arkitekturstrategi

- Lag gode adkomstsoner som knytter boligen til nabolaget på en bra måte.
- Bygg boliger med lys, utsyn og god høyde under taket
- Lag flere boliger med sambruk, deling og fellesløsninger.
- Planlegg for variasjon i boligsammensetningen.
- Bygg boliger med variert boligstørrelse og fleksible planløsninger.
- Eksperimenter med innovative og alternative boformer.
- Ivareta særpreg i enhetlige områder, og unngå tiltak som ikke støtter opp under den enhetlige strukturen.
- Sørg for riktig grad av tilpasning til omgivelsene, og spesielt til kulturminner.
- Viktige landskapstrekk som utsikter, åskammer, fjorden, elver, bekker og dalfører skal være premissgivende og fremheves.
- Ved prosjektering må det tas utgangspunkt i lokale forhold på stedet, som topografi, sol- og vindforhold og eksisterende vegetasjon.
- Ta i bruk arkitektur, vegetasjon og kunst som identitetsbyggende elementer.
- Bruk midlertidige tiltak i perioder hvor områder blir liggende ubrukt
- Ta vare på kulturminner og andre viktige spor etter historien.
- Vær bevisst på at all bebyggelse fra alle tidsepoker er med å danne stedets identitet.
- Ivareta og tilknytt eksisterende strukturer som gater, bygningsmønstre, offentlige rom og blågrønne strukturer.
- Tilrettelegg for byliv.
- Lag møteplasser i ulike størrelser, som gir mulighet for variert bruk.
- La menneskenes ønsker og behov forme offentlige rom.
- Lag arenaer som skaper fellesskap og tilhørighet.
- Tilrettelegg for lokale møteplasser – både i senterområder og boligområder.
- Utform møteplasser slik at de er tilgjengelig for alle og føles trygge.
- Skap rom for mangfold der ulike mennesker skal kunne møtes side om side.
- Prioriter barn, unge og eldre i offentlig rom.
- Konstruer omgivelsene slik at de kan brukes av alle på en likeverdig måte.

3

G R Ø N N H V E R D A G

Vi er en del av økosystemet, og hvordan vi utvikler våre omgivelser påvirker naturen rundt oss. Vi kan betrakte vårt forhold til naturen fra flere innfallsvinkler. Innenfor arkitektur i et globalt perspektiv, er klimaendringer sentralt. På det lokale nivået er arealdisponering og klimatilpasning viktige stikkord, mens på et individuelt perspektiv er grønne opplevelser viktig for helse og velvære.

Hvordan kan vi være med å begrense utslipp og utvikle Bærum som nullutslippskommune? Hvordan kan vi bruke naturen til å løse lokale utfordringer? Hvordan kan vi nyte og få helsegevinst av naturen i alle sammenhenger? Hvordan kan vi ha en grønn hverdag?



BÆREKRAFTIG BEBYGGELSE

Mål: Vi skal redusere energibruk og klimagassutslipp gjennom hele livsløpet til bebyggelsen.



Gjenbruk

Byggebransjen står for en betydelig del av klimagassutslippene i Bærum. Gjenbruk av bygninger og materialer er et viktig et ledd i innsatsen for et klimaklokt bærumssamfunn fremover. Byggematerialer av høy kvalitet er robuste og varige, noe som er en forutsetning for gjenbruk. Kanskje kan materialene få en ny funksjon, eller settes sammen på helt nye måter? Gjenbruk av bygg kan være smart både med tanke på ressursbruk og ivaretagelse av kulturhistorie.

51. Bruk eksisterende bebyggelse der det er mulig gjennom rehabilitering eller transformasjon.
52. Gjenbruk mest mulig materialer, og kartlegg muligheten for gjenbruk før riving og ved prosjektering av nybygg.
53. Konstruer og bygg nye bygg og uterom slik at materialer lett kan demonteres og gjenbrukes.
54. Sørg for at bebyggelsen er rustet for et klima i endring.

Energibruk

Byggene som bygges i dag skal bli stående i mange år, og hvor energieffektive de er legger føringer for energibruken i mange år fremover. Powerhouse Kjørbo er et tidlig eksempel på hvordan ordinære kontorbygg gjennom rehabilitering kan bli pluss hus. Kontorbyggene fra 80-tallet ble Norges første energipositive kontorbygg, og vil produsere mer energi enn det forbruker gjennom levetiden.

55. Plasser, utform og konstruer bygninger slik at de er blir mest mulig energieffektive.
56. Ta i bruk innovative og nyskapende metoder for å redusere energibruk i hele byggeprosessen.
57. Benytt varige materialer.
58. Velg kortreiste materialer og minimer massetransport.

Fleksibilitet og sambruk

Nye bygninger skal bidra til å løse samtidens utfordringer, og være robuste og fleksible nok til å ta høyde for framtidige behov. Mange steder kan det være aktuelt med deling av arealer og sambruk gjennom ulike tider av døgnet.

59. Tilrettelegg for at bygninger kan brukes til ulike ting gjennom hele døgnet (sambruk).
60. Sørg for at nye bygg senere kan tilpasses ny bruk.



BLÅGRØNNE LØSNINGER

Mål: Vi skal beholde og styrke Bærums grønne preg, og arkitektur skal bruke naturen aktivt til å løse miljøutfordringer lokalt og styrke naturmangfoldet.

Blågrønne strukturer

Blågrønne strukturer er veven av blå og grønne naturpregede områder. Områdene kan være både naturskapte og konstruerte, og i ulike skala. Alt fra elver og landbruksområder til små bekker og regnbed inngår i den blågrønne strukturen.

61. Planlegg byrom, møteplasser og blågrønn struktur med kvaliteter som trær, vegetasjon og vann.

62. Bevar store trær.

63. Etabler gode overganger mellom bebyggelse og landskap.

64. Oppretthold sammenhenger i den blågrønne strukturen, og skap forbindelser der det mangler.



Naturen som ressurs

I lang tid ble overvann fortrinnsvis håndtert i rør under bakken. Dette gjør oss sårbare for oversvømmelser. Lokal og åpen overvannshåndtering handler om å utnytte vannets naturlige kretsløp som en ressurs, noe som har en rekke fordeler for både samfunnet og naturen. Bekkeåpning er et eksempel på et tiltak som både gjør oss bedre rustet for klimaendringer, samtidig som det er positivt for biologisk mangfold og gir økte muligheter for lek, rekreasjon og friluftsliv.

65. Bruk åpen overvannshåndtering som en ressurs.

66. Bruk bygninger, topografi og vegetasjon til å skape bedre mikroklima

67. Tilgjengeliggjør fjorden, elver og bekker og være bevisst på overgangen mellom land og vann.

Naturmangfold

Bærum har et rikt naturmangfold og økosystemer som er unike for Bærum. Ved etablering av vegetasjon i naturnære områder bør det tenkes langsiktig, med mål om rike økosystemer med ulike alder av vegetasjon, som skal fungere som habitat for en rekke arter. Denne tankegangen kan det også være verdt å ta med seg inn i urbane områder. Man bidrar til økt naturmangfold gjennom bruk av vegetasjon i både offentlige anlegg, private hager og urbant landbruk.

68. Velg vegetasjon med variasjon i uttrykk, egenskaper og alder, og prioriter stedeegne arter.

69. Forbedre og istandsett strandlinjen og undervannslandskapet med sikte på et rikere mangfold av lokale arter.



GRØNN OPPLEVELSE

Mål: Våre omgivelser skal by på helsefremmende naturoplevelser.

Naturoplevelser

Opplevelser i naturen er en viktig kilde til livskvalitet, og friluftsliv er en helsefremmende aktivitet. Ferdsel og opphold i grønne områder i byer og tettsteder tilgjengeliggjør naturoplevelser for mange. Kadettangen er et mye brukt område som er tilrettelagt for flere ulike aktiviteter på land og i vann.

70. Sikre tilstrekkelig areal til grøntarealer med gode opplevelsesverdier og med ulik grad av tilrettelegging.

71. Skap helsefremmende nærmiljø med muligheter for å gå turer, drive aktiviteter og oppholde seg i naturpregete omgivelser.

Hverdagslandskapet

Boligområders grønne preg er viktig for både biologisk mangfold og folks trivsel. Hager og vegetasjon i småhusområdene inngår i den blågrønne strukturen, og er en viktig opplevelseskvalitet i mange menneskers hverdag – for eksempel på vei til jobb, og skole. Vegetasjon langs veier er viktig for opplevelsen på reisen og bidrar samtidig til overvannshåndtering.

72. Bevar og tilfør vegetasjon for å minimere grå flater.

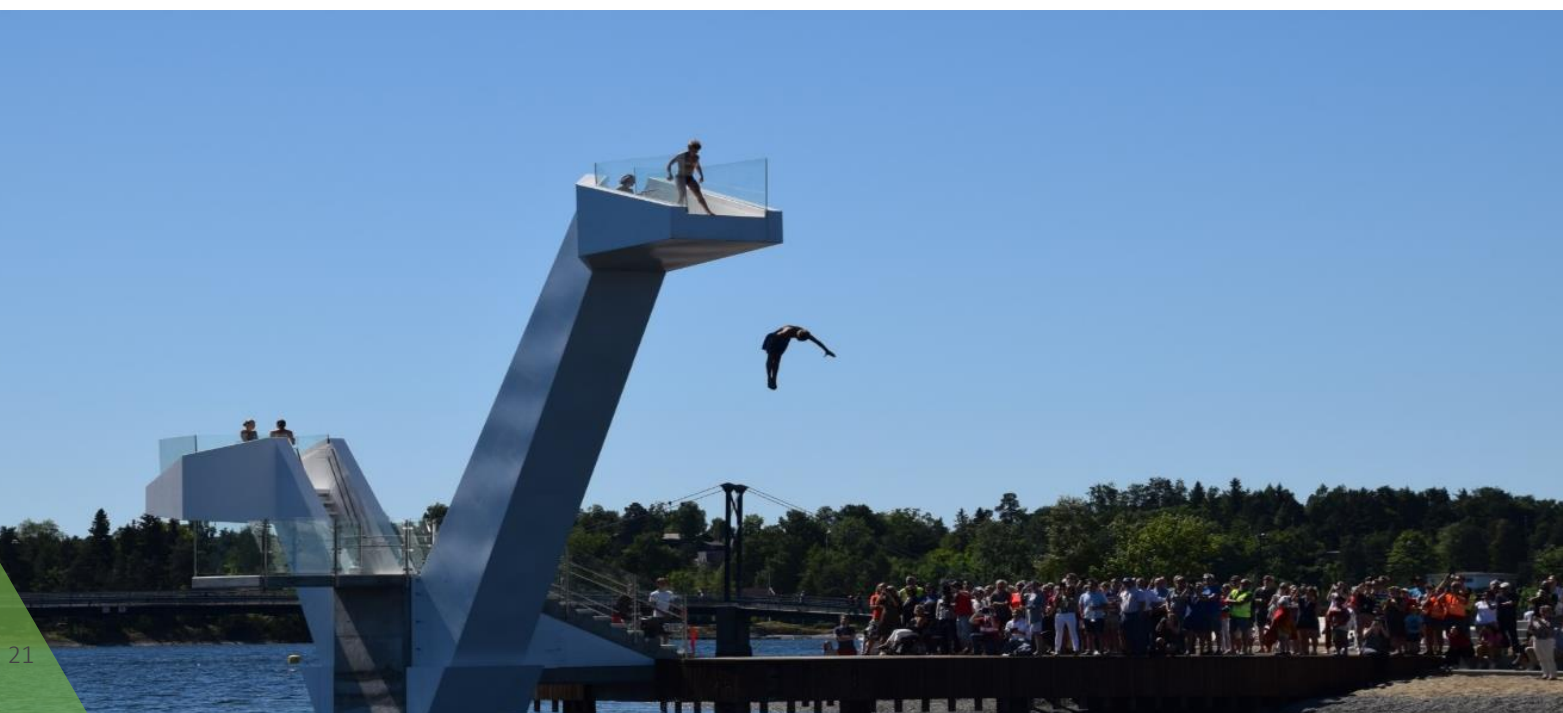
73. Skjerm småhusområdene fra fortetting for å opprettholde det grønne preget.

Bærekraftig mobilitet

Når reiser utføres til fots eller på sykkel i attraktive grønne miljøer eller spennende byrom, gir det stor gevinst for den enkelte innbygger i form av opplevelser. Man vil gå opptil 70% lenger dersom omgivelsene er attraktive. Denne typen reiser gir også store gevinster for samfunnet, blant annet gjennom reduserte klimagassutslipp, mindre lokal støy- og luftforurensning og bedre folkehelse.

74. Tilrettelegg for at en større del av hverdagstransporten kan gjøres til fots eller på sykkel.

75. Gjør rutene for myke trafikanter attraktive, grønne, trygge og sammenhengende.





BÆRUM

Mål i kommuneplanens samfunnsdel

- Bærum skal være en foregangskommune på sirkulærøkonomi
- Redusere klimagassutslipp, kø, luftforurensning og støy
- Legge til rette for at alle kan endre atferd og forbruksmønster, blant annet gjennom deling og gjenbruk
- Utvikle infrastruktur slik at den er robust mot fremtidige klimaendringer
- Sikre bebyggelse og infrastruktur mot urbanflom grunnet overvann på avveie og flom i vassdrag, skred i bratt terreng, kvikkleireskred og andre hendelser som skyldes klimaendringer
- Sikre god tilgang til grøntområder og offentlige rom fra fjorden til marka
- Sikre ren luft, rent vann og hindre forurensning og forsøpling
- Ha kunnskapsbasert og forutsigbar forvaltning av sjø og landarealer
- Kartlegge og sikre natur og arts mangfold
- Legge til rette for bærekraftig forvaltning av økosystemene i havet, langs kysten og på land, og stanse og reversere tap av biologisk mangfold
- Ta vare på nærnaturen i form av "hundremeterskoger", grønne lunger og små grønne korridorer i byggesonen
- Legge til rette for å sikre og utvikle grønne og blå strukturer som bidrar til ivaretagelse av arts mangfoldet
- Ta vare på og styrke Bærums særpreg med grønne landskaper og småhus utenfor sentrumsområder og knutepunkt
- Prioritere, transformere og gjenbruke nedbygde arealer fremfor å ta i bruk ubebygde areal
- Gjøre gange, sykkel og kollektiv til det foretrukne transportmiddelet og samtidig ta høyde for fremtidens mobilitetsløsninger i arealutviklingen
- Sikre, styrke og reetablere naturområder og verdier, vann og marint biologisk mangfold, jordvern, bærekraftige økosystemer og blågrønne strukturer
- Gjøre kommunen robust til å tåle kommende klimaendringer ved å stille høye krav til bygg, infrastruktur og omgivelser

MÅLSETNING

Arkitekturstrategi

BÆREKRAFTIG BEBYGGELSE

Vi skal redusere energibruk og klimagassutslipp gjennom hele livsløpet til bebyggelsen.

BLÅGRØNNE LØSNINGER

Bærum skal ha et blågrønt preg med blågrønne løsninger som løse lokale miljøutfordringer og ivaretar natur- og arts mangfoldet.

GRØNN OPPLEVELSE

Våre omgivelser skal by på helsefremmende naturopplevelser i ulike kontekster.

PRINSIPPER

Arkitekturstrategi

51. Bruk eksisterende bebyggelse der det er mulig gjennom rehabilitering eller Transformasjon.
52. Gjenbruk mest mulig materialer, og kartlegg muligheten for gjenbruk før riving og ved prosjektering av nybygg.
53. Konstruer og bygg nye bygg og uterom slik at materialer lett kan demonteres og gjenbrukes.
54. Sørg for at bebyggelsen er rustet for et klima i endring.
55. Plasser, utform og konstruer bygninger slik at de er mest mulig energieffektive.
56. Ta i bruk innovative og nyskapende metoder for å redusere energibruk i hele byggeprosessen.
57. Benytt varige materialer.
58. Velg korteste materialer og minimer massetransport.
59. Tilrettelegg for at bygninger kan brukes til ulike ting gjennom hele døgnet (sambruk).
60. Sørg for at nye bygg senere kan tilpasses ny bruk.
61. Planlegg byrom, møteplasser og blågrønn struktur med kvaliteter som trær, vegetasjon og vann.
62. Bevar store trær.
63. Etabler gode overganger mellom bebyggelse og landskap.
64. Oppretthold sammenhenger i den blågrønne strukturen, og skap forbindelser der det mangler.
65. Bruk åpen overvannshåndtering som en ressurs.
66. Bruk bygninger, topografi og vegetasjon til å skape bedre mikroklima
67. Tilgjengeliggjør fjorden, elver og bekker og være bevisst på overgangen mellom land og vann.
68. Velg vegetasjon med variasjon i uttrykk, egenskaper og alder, og prioriter stedegne arter.
69. Forbedre og istandsett strandlinjen og undervannslandskapet med sikte på et rikere mangfold av lokale arter.
70. Sikre tilstrekkelig areal til grøntarealer med gode opplevelsesverdier og med ulik grad av tilrettelegging.
71. Skap helsefremmende nærmiljø med muligheter for å gå turer, drive aktiviteter og oppholde seg i naturpregete omgivelser.
72. Bevar og tilhør vegetasjon og minimer grå flater.
73. Skjerm småhusområdene fra fortetting for å opprettholde det grønne preget.
74. Tilrettelegg for at en større del av hverdagstransporten kan gjøres til fots eller på sykkel.
75. Gjør rutene for myke trafikanter attraktive, grønne og trygge.

1. ATTRAKTIVE STEDER

KVALITET

Bygg, byrom og landskap skal ha høy arkitektonisk kvalitet, løse flere oppgaver og skape merverdi.

1. Planlegg og utform områder ut fra en helhetlig ide.
2. Utforsk innovative og nyskapende løsninger i arkitektur og byforming.
3. Bruk arkitektkonkurranser for å belyse ulike muligheter og velge gode løsninger.
4. All ny bebyggelse skal bidra til en forbedring av omgivelsene.
5. Forsterk herlighetsverdier som nærhet til vann, utsikter, grønne omgivelser, aktivitetsområder og levende bysentrum.
6. Skap arkitektur som maksimerer positive ringvirkninger og merverdi for brukere, nærmiljø og bymiljø.
7. Bruk offentlige prosjekter som et drivkraft i utviklingen av lokalsamfunn.
8. Ha fokus på deling og sambruk av arealer.

ESTETIKK

Våre omgivelser skal berike våre sanselige og romlige opplevelser.

9. Lag tiltak med gode proporsjoner i forhold til seg selv.
10. Lag bygg og tiltak med en skala som tar hensyn til omgivelsene.
11. Velge størrelse, plassering og utforming i forhold til hvordan et tiltak oppleves på lang avstand.
12. Skap gode og harmoniske overganger mellom områder med ulike typer bebyggelse og skala.
13. Ha bevisst forhold til skala og relasjonen mellom nye bygg og kulturminner.
14. Lag bygg og offentlige rom som er tilpasset hvordan mennesker opplever omgivelsene fra bakkeplan.
15. Bruk kunst, vegetasjon, detaljer, dekor og farger bevisst for å skape opplevelsrike omgivelser.
16. Velg materialer og farger ut fra hvordan de oppleves både på kort og lang avstand.
17. Skap en variasjon innenfor et system både i hvert enkelt bygg og i områder.
18. Skap rike fargemiljøer.
19. Sørg for interessante rytmer og sekvenser i gateløpet.

URBANITET

Byer og tettsteder skal være attraktive og ha gode urbane kvaliteter

20. Skap et nettverk av varierte møteplasser og byrom.
21. Bygg attraktivt utformede byrom.
22. Lag byrom som kan romme ulike aktiviteter og brukere.
23. Legg vekt på utforming og detaljering av byggets første etasje og hjørner, inngangspartier og fellesrom.
24. Skap byrom, gater, parker og møteplasser som oppleves trygge.
25. Sørg for gode overganger mellom ulike byrom og bygninger, og mellom byrom og bygninger.
26. Utform lukkede fasader slik at de ikke virker avvisende og gir en variert opplevelse til forbipasserende.

2. DET GODE LIV

BOLIGEN

Boliger og nabolag skal ha gode bokvaliteter og være varierte og inkluderende med fokus på deling og sambruk.

27. Lag gode adkomstsoner som knytter boligen til nabolaget på en bra måte.
28. Bygg boliger med lys, utsyn og god høyde under taket
29. Lag flere boliger med sambruk, deling og fellesløsninger.
30. Planlegg for variasjon i boligsammensetningen.
31. Bygg boliger med variert boligstørrelse og fleksible planløsninger.
32. Eksperimenter med innovative og alternative boformer.
33. Ivareta særpreget i enhetlige områder, og unngå tiltak som ikke støtter opp under den enhetlige strukturen.
34. Sørg for riktig grad av tilpasning til omgivelsene, og spesielt til kulturminner.

IDENTITET

Det skal bygges videre på steds-kvaliteter som landskapet, eksisterende bebyggelse, kulturminner og –miljøer, samtidig som det skal tilføres nye kvaliteter.

35. Viktige landskapstrekk som utsikter, åskammer, fjorden, elver, bekker og dalfører skal være premissgivende og fremheves.
36. Ved prosjektering må det tas utgangspunkt i lokale forhold på stedet, som topografi, sol- og vindforhold og eksisterende vegetasjon.
37. Ta i bruk arkitektur, vegetasjon og kunst som identitetsbyggende elementer.
38. Bruk midlertidige tiltak i perioder hvor områder blir liggende ubrukt
39. Ta vare på kulturminner og andre viktige spor etter historien.
40. Vær bevisst på at all bebyggelse fra alle tidsepoker er med å danne stedets identitet.
41. Ivareta og tilknytt eksisterende strukturer som gater, bygningsmønstre, offentlige rom og blågrønne strukturer.

FELLESSKAP

Offentlige rom skal være inkluderende, trygge og fritt tilgjengelig for alle.

42. Tilrettelegg for byliv.
43. Lag møteplasser i ulike størrelser, som gir mulighet for variert bruk.
44. La menneskenes ønsker og behov forme offentlige rom.
45. Lag arenaer som skaper fellesskap og tilhørighet.
46. Tilrettelegg for lokale møteplasser – både i senterområder og boligområder.
47. Utform møteplasser slik at de er tilgjengelig for alle og føles trygge.
48. Skap rom for mangfold der ulike mennesker skal kunne møtes side om side.
49. Prioriter barn, unge og eldre i offentlig rom.
50. Konstruer omgivelsene slik at de kan brukes av alle på en likeverdig måte.

3. GRØNN HVERDAG

BÆREKRAFTIG BEBYGGELSE

Vi skal redusere energibruk og klimagassutslipp gjennom hele livsløpet til bygningen.

51. Bruk eksisterende bebyggelse der det er mulig gjennom rehabilitering eller Transformasjon.
52. Gjenbruk mest mulig materialer, og kartlegg muligheten for gjenbruk før riving og ved prosjektering av nybygg.
53. Konstruer og bygg nye bygg og uterom slik at materialer lett kan demonteres og gjenbrukes.
54. Sørg for at bebyggelsen er rustet for et klima i endring.
55. Plasser, utform og konstruer bygninger slik at de er blir mest mulig energieffektive.
56. Ta i bruk innovative og nyskapende metoder for å redusere energibruk i hele byggeprosessen.
57. Benytt varige materialer.
58. Velg kortreiste materialer og minimer massetransport.
59. Tilrettelegg for at bygninger kan brukes til ulike ting gjennom hele døgnet (sambruk).
60. Sørg for at nye bygg senere kan tilpasses ny bruk.

BLÅGRØNNE LØSNINGER

Vi skal beholde og styrke Bærums grønne preg, og arkitektur skal bruke naturen aktivt til å løse miljøutfordringer lokalt og styrke naturmangfoldet.

61. Planlegg byrom, møteplasser og blågrønn struktur med kvaliteter som trær, vegetasjon og vann.
62. Bevar store trær.
63. Etabler gode overganger mellom bebyggelse og landskap.
64. Oppretthold sammenhenger i den blågrønne strukturen, og skap forbindelser der det mangler.
65. Bruk åpen overvannshåndtering som en ressurs.
66. Bruk bygninger, topografi og vegetasjon til å skape bedre mikroklima
67. Tilgjengeliggjør fjorden, elver og bekker og være bevisst på overgangen mellom land og vann.
68. Velg vegetasjon med variasjon i uttrykk, egenskaper og alder, og prioriter stedegne arter.
69. Forbedre og istandsett strandlinjen og undervannslandskapet med sikte på et rikere mangfold av lokale arter.

GRØNN OPPLEVELSE

Våre omgivelser skal by på helsefremmende naturopplevelser.

70. Sikre tilstrekkelig areal til grøntarealer med gode opplevelsverdier og med ulik grad av tilrettelegging.
71. Skap helsefremmende nærmiljø med muligheter for å gå turer, drive aktiviteter og oppholde seg i naturpregete omgivelser.
72. Bevar og tilhør vegetasjon og minimer grå flater.
73. Skjerm småhusområdene fra fortetting for å opprettholde det grønne preget.
74. Tilrettelegg for at en større del av hverdagstransporten kan gjøres til fots eller på sykkel.
75. Gjør rutene for myke trafikanter attraktive, grønne og trygge.

Ordforklaring

- **Strategi:** plan som setter overordnede mål og setter frem prinsipper/metoder for å nå disse.
- **Plan:** Et dokument som beskriver hvordan man skal oppnå et gitt mål ved konkrete, definerte steg.
- **Kantsone:** I overgangen mellom ulike funksjoner oppstår det en kantsone. I dette planprogrammet tenker vi på kantsonen langs bygge som ligger mot byrom.
- **Fasadeterskel:** Overgangen mellom byrom og det som ligger bak en fasade. Denne overgangen kan utformes på ulike måter for å ha ulik grad av gjennomtrengelighet, innsyn/transparens og ulike forhold mellom byrommet og byggenes indre rom.
- **Hundremetersskog:** Mindre lokalt skogsholt som ligger i umiddelbar nærhet til brukere/boliger. Navnet henspiller både på nærhet og størrelse.
- **Kvalitet:** Kvalitet er tings måte å være på, tingens beskaffenhet. Når ordet kvalitet brukes om sanseinntrykk, betyr det spesifikk karakter. For en gjenstand eller tjeneste kan man enkelt si at kvalitet er evnen til å tilfredsstille brukerens krav og forventninger.
- **Estetikk:** Estetikk i vid forstand reflekterer over vår sanselige måte å være i verden på. Her brukt for å beskrive de kvalitetene noe har som gjør at det kan oppleves på en positiv måte.
- **Urbanitet:** Bymessighet, det som utgjør en by. Står i motsetning til landelig. Gjerne forbundet med et gitt bilde av en by.
- **Blågrønn:** Sammenslått begrep som omtaler det blå, vann, og det grønne, vegetasjon. Brukes gjerne for å beskrive blågrønne strukturer, som er sammenhengende områder med vann og vegetasjon.
- **Herlighetsverdier:** Verdier og kvaliteter ved et sted som bidrar til å gjøre det attraktivt, men som ikke er lette å knytte til et bygg eller en plan. Dette kan være både naturverdier som utsikt over sjøen, turområder eller et stort tre eller menneskeskapte verdier som aktivitetsområder, et levende bysentrum eller et rikt kulturliv.

kildehenvisning

Bildehenvisning - rekkefølge ovenfra og ned, venstre mot høyre

1. FORSIDE

Sandvika stasjon. Arne Henriksen (1994). Ombygging Element arkitekter (2017).

Foto: Kauko Leskinen

2. INNLEDNING

Flyfoto over Sandvika.

Foto: Patrik Klevstul

3. INNHOLDSFORTEGNELSE

Oksenøya skole. Arkitektgruppen Lille Frøen AS og landskapsarkitekter Østengen og Bergo AS.

Foto: Camilla Løvenskiold

4. BÆRUM – ARKITEKTKOMMUNE

Kalkovn på Ringi.

Foto: Yngve Vethe Ludvigsen

Oksenøya skole. Arkitektgruppen Lille Frøen AS og landskapsarkitekter Østengen og Bergo AS.

Foto: Camilla Løvenskiold

Storøyodden. Solbjør arkitektur og Element arkitekter.

Foto: Bærum kommune

Tanum kirke. Middelalderkirke.

Foto: Marius Morstøl Jenssen

Bekkestua stasjon. Arne Henriksen. Bærum kommunes arkitekturpris 2012.

Foto: Kauko Leskinen

Folkebadet. Gartnerfuglen arkitekter.

Foto: Camilla Løvenskiold

Villa Blommenholm. Harald Lode og frilans Anna Zeuthen.

Foto: Kauko Leskinen

Nansenløkka Fornebu. MAD arkitekter as

Foto: Nina Viksjø

5. ARKITEKTURSTRATEGI?

Bibliotek, tidligere Skattens hus. Kristin Jarmund arkitekter

Foto: Bærum kommune

Kommunegården detalj. Pilot arkitekter.

Foto: Maria Buene

Haslum elvepark. Alliance arkitekter.

Foto: Maria Buene

Elvepromenaden mot elven. Dronninga landskap.

Foto: Kauko Leskinen

Folkebadet/Elvepromenaden. Gartnerfuglen arkitekter/Dronninga landskap

Foto: Kauko Leskinen

Bærum Rådhus. Arkitekt Magnus Poulsson.

Foto: Bærum kommune

6. STRATEGIENS STRUKTUR

Stupetårn Kadettangen. Rik arkitektur/WSP arkitektur

Foto: Kauko Leskinen

7. BRUK AV STRATEGIEN

Kommunedelplan 1 for Fornebu. 1997. Helin & Siitonen.

Illustrasjon: Helin & Siitonen

Fornebu område 7.3. Niels Torp AS.

Plankart: Bærum kommune

Oksenøya B2, terrengsnitt Rammesøknad.

Illustrasjon: TAG arkitekter

Oksenøya boligområde. TAG arkitekter.

Foto: Kauko Leskinen.

8. ATTRAKTIVE STEDER

Elvepromenaden mot elven. Dronninga landskap.

Foto: Tomasz Majewski/Dronninga landskap

9. KVALITET

Kommunedelplan 1 for Fornebu. 1997, Helin & Siitonen

Illustrasjon: Helin & Siitonen

Kaffebrenneriet i Randersgården. Arkitekt Sigurd Ellingsen.

Foto: Camilla Løvenskiold.

Carpe Diem demenslandsby. Nordic – Office of Architecture AS og

Bjørbekk & Lindheim AS.

Foto: Kauko Leskinen

10. ESTETIKK

Vulcan, 3D-printet konstruksjon. LCD architects

Utsmykking Levre skole. Kunstner Marisa Ferreira.

Foto: Camilla Løvenskiold

Gårdstunet Høvik, Fjordveien. Niels Torp arkitekter.

Foto: Gro Magnesen

11. URBANITET

Flytårnet. Illustrasjon: LPO arkitekter

Bekkestua torg.

Foto: Kauko Leskinen

Stabekk stasjon. Paul Armin Due (1904) og Norconsult.

Foto: Camilla Løvenskiold

13. DET GODE LIV

Fornebu område 6.0. Lund Hagem arkitekter

foto: Camilla Løvenskiold

14. BOLIGEN

Fornebu område 6.0. Lund Hagem arkitekter

Foto: Camilla Løvenskiold

Norske Mikrohus.

Foto: Camilla Løvenskiold

Samba Bærumbofofelleskap i Bærum. Planforum.

Foto: Husbanken

Småhusområde i Bærum.

Foto: Kauko Leskinen

15. IDENTITET

Sandvika elvepromenade. Dronninga landskap.

Foto: Tomasz Majewski/Dronninga landskap

Kunstprosjekt på containere, Fornebu. Kulturbyrået Mesén. Espen Henningsen og David Stenmarck.

Foto: Kauko Leskinen

Folkebadet. Gartnerfuglen arkitekter.

Foto: Camilla Løvenskiold

16. FELLESKAP

Bakgården Sandvika - gutt sjonglerer.

Foto: Bærum kommune

Bekkestua møteplass.

Foto: Kauko Leskinen

Unge musikanter under jernbanebroen i Sandvika.

Foto: Kauko Leskinen

18. GRØNN HVERDAG

Sykkel i Bærum.

Foto: Tom Atle Bordevik.

19. BÆREKRAFTIG BYGG

Flytårnet på Fornebu.

Foto: Patrik Klevstul

Powerhouse Kjørbo. Snøhetta AS.

Foto: Kauko Leskinen

Teglsteinsfasade, Eikeli vgs. KOHT arkitekter og Nordic - Office of Architecture.

Foto: Maria Buene

20. BLÅGRØNNE LØSNINGER

Nansenparken Fornebu. Bjørbekk & Lindheim AS.

Foto: Maria Buene

Barn leker i overvann, Olaf Ryes Plass, Grünerløkka. Norconsult.

Foto: Maria Buene

Nansenløkka Fornebu. Dyrvik arkitekter.

Foto: Maria Buene

21. GRØNN OPPLEVELSE

Stupetårn Kadettangen. Rik arkitektur/WSP arkitektur.

Foto: Bærum kommune

Barn med blad

Foto: Tom Atle Bordevik

Syklist ved Sandvikselva.

Foto: Tom Atle Bordevik